

*Osservatorio Regionale dello
Spettacolo dell'Emilia-Romagna*

Report 2006

Note e crediti

Direzione: Antonio Taormina, Fondazione ATER Formazione

Comitato scientifico: Roberto Calari, Lamberto Trezzini, Michele Trimarchi

Responsabili di ricerca: Cristina Gambini, Nicola Mosti

Si ringraziano i collaboratori del settore Spettacolo del Servizio Cultura, Sport, Progetto Giovani della Regione Emilia-Romagna, Laura Di Salvo, Giovanna Manfrini, Tiziana Predieri, Stefania Santi, Paola Mara Zauli.

**Osservatorio dello Spettacolo
della Regione Emilia-Romagna**

MAPPATURA DELLE SEDI

Mappatura delle sedi: spettacolo dal vivo

La mappatura delle sedi di spettacolo dal vivo ha impegnato lo staff dell'Osservatorio e i collaboratori del settore Spettacolo del Servizio Cultura, Sport, Progetto Giovani della Regione Emilia-Romagna (Laura Di Salvo, Stefania Santi, Paola Mara Zauli) in un complesso progetto di monitoraggio. La definizione stessa di "sede" o "luogo" di spettacolo è profondamente cambiata: non più e non solo teatri esclusivamente preposti ad ospitare eventi performativi ma anche piazze e chioschi (ad esempio per eventi estivi), palazzetti dello sport, magari per concerti di musica pop o musical in grado di richiamare migliaia di persone e poi, ancora, locali in cui si esibiscono artisti dal vivo, come i jazz club. Questa consapevolezza e il patrimonio informativo già ampio e consolidato sulle sedi teatrali in Regione hanno portato alla realizzazione di un nuovo e più strutturato progetto di monitoraggio.

Partendo dal precedente database, organizzato in tre grandi macro-aree (anagrafica, attività, personale), si è scelto di lavorare ad un tavolo condiviso per l'enucleazione, *in primis*, di una nuova definizione di sede di spettacolo corrispondente alle diversificate tipologie presenti sul territorio e oggetto, d'ora in avanti, di studio. Si è arrivati alla definizione di quattro diverse realtà:

- teatro;
- cinema/teatro;
- altre sedi (sedi diverse dai teatri e dai cinema/teatro: altri luoghi di spettacolo con una stagione programmata e aperta al pubblico; es.: sale polivalenti, circoli, club, locali, ecc.);
- sedi occasionali (tutte le altre sedi in cui gli spettacoli hanno luogo solo in alcune circostanze; es.: stadi, piazze, chioschi, chiese, arene, ecc.)

Questo il punto fondamentale di partenza per l'elaborazione e la strutturazione di tutti i campi del database che deve essere capace di rispondere, d'ora in avanti, alle diverse caratteristiche di ogni struttura.

A questo primo step è poi seguito il coinvolgimento del personale del Servizio informatico – informativo regionale con cui è stato elaborato il supporto elettronico per la compilazione del questionario. Si è pensato, dopo aver vagliato molte possibilità, di optare per un sistema di raccolta dati via web, sfruttando la piattaforma **eurovoxbox**. Il Sistema informatico ha inoltrato alle sedi, via mail, una lettera di presentazione del progetto che conteneva anche username e password, oltre ai riferimenti dell'Osservatorio cui potersi rivolgere per eventuali chiarimenti.

In parallelo è stato coinvolto il Servizio controllo strategico e statistica che fornirà analisi incrociate dei dati elaborando report periodici corredati di tavole e cartografia tematica.

La creazione del questionario e degli strumenti applicativi per la compilazione e successiva elaborazione dati può essere considerata una iniziativa certamente sperimentale ed innovativa.

Si precisa che l'elaborazione dei dati sulle sedi è necessariamente rimandata al prossimo anno essendo, ad oggi, in corso la fase di attuazione del progetto.

A titolo esemplificativo si propone di seguito il questionario così come appare accedendovi dal sito <http://www.eurovoxbox.org/index.php?q=177>:



Per maggiori chiarimenti sulla compilazione del questionario e per ogni altra eventuale informazione può rivolgersi a Fondazione Ater Formazione telefonando al numero 346.673**** dal lunedì al venerdì dalle ore 9.00 alle ore 13.00 o inviando una e-mail a osservatorio@ater.emr.it.

Si precisa che, all'interno del questionario, il carattere "*" (asterisco) identifica le risposte obbligatorie. Il punto interrogativo, se cliccato, fornisce un aiuto alla compilazione della risposta relativa alla domanda di riferimento.

Grazie per la gentile collaborazione.

Avanzamento: 0 su 80
0% 100%

Anagrafica

Denominazione della sede di spettacolo *

Provincia *

Comune *

Indirizzo *

Telefono *

Fax

E-mail

INDIETRO

AVANTI

Avanzamento: 15 su 80
0% 100%

Altri dati

Esiste un sito web della sede? *

Indirizzo del sito web *

Tipologia della sede * ?

Teatro; Cinema/Teatro; Altra sede: sedi diverse da "Teatri" e da "Cinema/Teatri", ovvero altri luoghi di spettacolo con una stagione programmata e aperta al pubblico. Esempio: sale polivalenti, circoli, club, locali etc. **Sede occasionale:** tutte le altre sedi in cui gli spettacoli hanno luogo solo in alcune circostanze. Esempio: stadi, piazze, chiostri, chiese etc.

Numero annuale di giornate di programmazione cinematografica * ¹

Proprietà * ²

¹ Solo nel caso in cui si selezioni l'opzione "Cinema/Teatro" si apre in automatico la finestra con "Numero annuale di giornate di programmazione cinematografica" e un menù tendina con le seguenti possibilità: "Nessuna, minore di 5, 5-20, 21-50, 51-100, Maggiore di 100".

² Le opzioni sono: "Privata, Pubblica, Parrocchiale, Altro/Specificare".

Denominazione Ente gestore

Forma giuridica Ente gestore *³

E' prevista la figura del Direttore? *

Nominativo del Direttore *

E' prevista la figura del Direttore artistico? *

Nominativo del Direttore artistico *

E' prevista la figura del Responsabile amministrativo? *

Nominativo del Responsabile amministrativo *

Teatro storico? * 

Edificato prima del 1925

³ Le opzioni sono: "Ditta individuale ; Impresa familiare; snc ;sas ; srl; Spa; Sapa; Soc. Coop.; Sooc. Coop. arl; Piccola Soc. Coop. arl; Società; Associazione; Fondazione; Ente di natura pubblica; Consorzio".

Anno costruzione

Nome architetto

Anno ultima ristrutturazione

Anno inizio attività

Sede attiva? *⁴

Sì, con regolare programmazione di spettacolo



INDIETRO

AVANTI

⁴ Le opzioni sono: "Sì, con regolare programmazione", "Sì, con saltuaria programmazione", "Sì, con altre attività", "No".

Avanzamento: 37 su 80
0% 100%

Sale e spazi

Numero Sale al chiuso *⁵

Nome della Sala 1

Numero posti Sala 1 *

Nome della Sala 2

Numero posti Sala 2 *

Si dispone di spazi all'aperto? *

Numero posti all'aperto *

Foyer *

Sale esclusivamente attrezzate per convegni: *

⁵ Le opzioni sono: "Nessuna, 1, 2, 3, 4, 5".

Numero sale convegni *⁶

Numero posti complessivi per convegni *

Sale esclusivamente attrezzate per mostre: *

Numero sale mostre *⁷

**Numero Spazi attività collaterali
(escluso foyer, sale mostre, sale convegni) *⁸**

Numero posti spazio attività collaterali 1 *

Spazio permanente vendita libri, dischi, merchandising, etc. *

Bar/Ristoro *

INDIETRO

AVANTI

⁶ Le opzioni sono: "1, 2, 3, 4, 5, Maggiore di 5".

⁷ Le opzioni sono: "1, 2, 3, 4, 5, Maggiore di 5".

⁸ Le opzioni sono: "Nessuno, 1, 2, 3".

Avanzamento: 62 su 80
0% 100%

Attività e servizi

Attività programmate⁹

(ATTENZIONE è possibile selezionare più opzioni) * ?

Per selezionare più opzioni premere il tasto Control (Ctrl in basso a sinistra o in basso a destra) e insieme selezionare le opzioni da scegliere facendo click con il mouse o selezionandole con il tasto Barra Spaziatrice sopra l'opzione desiderata.

Prosa	▲
Musica	
Danza	
Lirica	
Burattini	▼

Numero annuale delle rappresentazioni riferite all'anno precedente * ?

Attivazione di corsi di formazione *

Si dispone di attrezzature per proiezioni cinematografiche? *

Servizi offerti


(ATTENZIONE è possibile selezionare più opzioni) ?

Babysitting
Navetta
Convenzioni parcheggio
Altro (specificare)
Nessuno


Vendita on line di biglietti ed abbonamenti

⁹ Le opzioni sono: "Prosa, Musica, danza, Lirica, Burattini, Teatro Ragazzi, Cinema, Convegni, Mostre, Altro/Specificare".


Partecipazione a rete di vendita nazionale *

Si 

Biblioteca *¹⁰

Presente e consultabile 

Archivio *

Presente ma non consultabile 

INDIETRO

AVANTI

¹⁰ Le opzioni sono: "Presente e consultabile; Presente ma non consultabile; Assente".

Personale addetto esclusivamente alla gestione e al funzionamento della sede

Numero tecnici a tempo indeterminato * ?

Come da classificazione ENPALS, appartengono al "Gruppo Operatori e Maestranze", compreso nella macro categoria dei Tecnici: maschere, custodi, guardarobieri, addetti alle pulizie e al facchinaggio.

Numero tecnici a tempo determinato* ?

Come da classificazione ENPALS, appartengono al "Gruppo Operatori e Maestranze", compreso nella macro categoria dei Tecnici: maschere, custodi, guardarobieri, addetti alle pulizie e al facchinaggio.

Numero tecnici volontari * ?

Come da classificazione ENPALS, appartengono al "Gruppo Operatori e Maestranze", compreso nella macro categoria dei Tecnici: maschere, custodi, guardarobieri, addetti alle pulizie e al facchinaggio.

Numero amministrativi a tempo indeterminato *

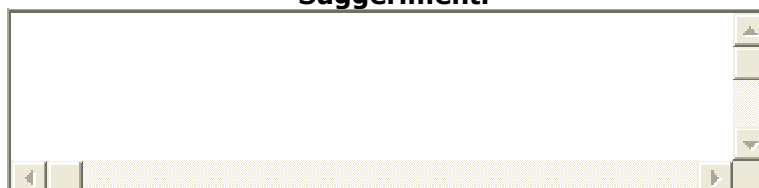
Numero amministrativi a tempo determinato *

Numero amministrativi volontari *

INDIETRO

AVANTI

Note, suggerimenti Potete inserire di seguito le vostre note o commenti ed eventuali suggerimenti.

Note o commenti sul questionario**Suggerimenti****INDIETRO****AVANTI**

Il questionario è concluso.

Se necessario è possibile tornare indietro o uscire e completarlo in un secondo momento.

Se il lavoro è finito premere "Concludi l'intervista".

Grazie ancora per la gentile collaborazione!

Mappatura delle sale cinematografiche

Pressoché stabile il numero complessivo degli esercizi cinematografici in Regione; i dati del 2006 evidenziano minime variazioni rispetto l'anno precedente scendendo da 274 a 269. Lo studio dell'articolazione territoriale delle sale per provincia evidenzia, in termini assoluti, il ruolo predominante di Bologna seguita da Modena; in relazione alla popolazione, invece, emerge la dotazione di Ravenna.

Tra il 2003 e il 2006 le sale sono passate da 311 a 270 registrando un andamento pari al - 13,2%. Il dato appare in controtendenza rispetto a quello degli schermi che da 381 nel 2001 sono passati a 428 nel 2003 sino ad arrivare, nel 2006, a 459, registrando una variazione, nell'ultimo triennio, del + 20,47%. Se da una parte, infatti, si contrae progressivamente il numero di esercizi caratterizzati da una sola sala (225 nel 2003, 175 nel 2006), cresce il numero di multiplex, oggi 12, raddoppiati nello stesso periodo.

Rispetto a tali dinamiche si sottolinea, in particolare, l'apertura a Sant'Agata Bolognese del Cineci con 7 schermi; a Reggio Emilia del multiplex Cinestar (11 schermi); nella stessa città, però, si riscontra la chiusura del Boiardo e del D'Alberto. Solo a Parma e Modena non si segnala la presenza di multiplex a fronte, però, di un alto numero di multisale.

La trasformazione delle abitudini al consumo di cinema interessa non solo gli operatori del settore ma anche la governance del territorio che in pochi anni ha subito trasformazioni urbanistiche anche di rilievo sovracomunale. Con la L.R. 12/2006, non a caso la Regione ha voluto disciplinare la diffusione degli esercizi cinematografici riconoscendone il ruolo di presidio del territorio, di spazi di socialità in grado d'influire positivamente sulla qualità della vita.

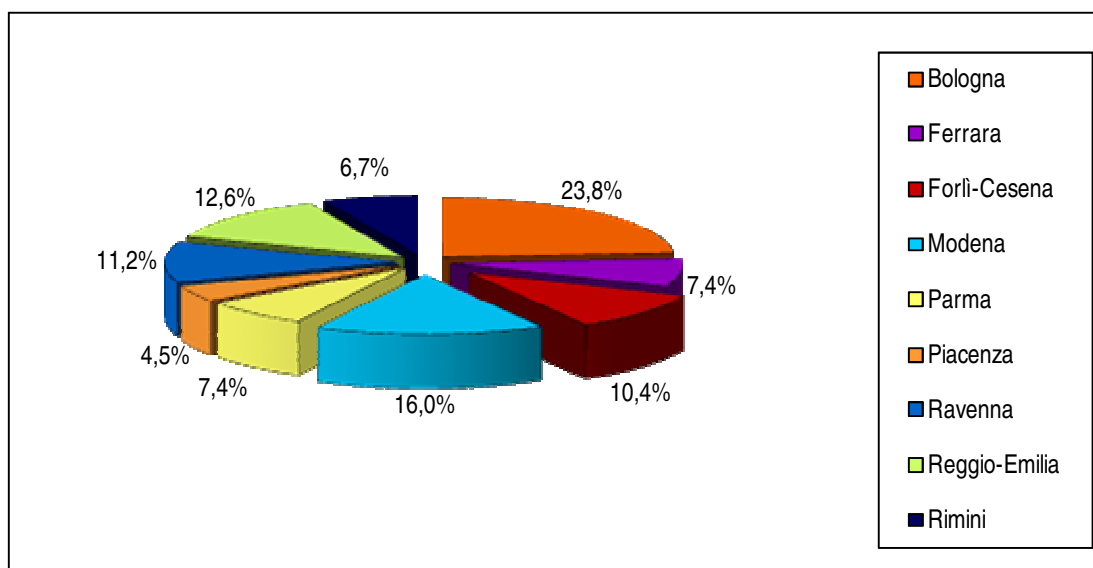
La Regione, inoltre, sostiene sia il piccolo esercizio cinematografico (21 nel 2006) che il cinema d'essai (76 le sale nel 2006) mediante la stipula di una convenzione rispettivamente con l'AGIS e la FICE regionali.

**Numero di sale cinematografiche per capoluoghi e altri comuni:
valori assoluti e per 100.000 abitanti, anno 2006**

	capoluogo	altri comuni	totale	n. sale per 100.000 ab.
Bologna	33	31	64	6,7
Ferrara	8	12	20	5,7
Forli-Cesena	17	11	28	7,4
Modena	12	31	43	6,4
Parma	7	13	20	4,8
Piacenza	6	6	12	4,3
Ravenna	7	23	30	8,0
Reggio-Emilia	10	24	34	6,8
Rimini	9	9	18	6,1
Totale Emilia- Romagna	109	160	269	6,4

Fonte: AGIS, ISTAT, *Bilancio demografico nazionale. Anno 2006*

Articolazione territoriale delle sale cinematografiche, anno 2006



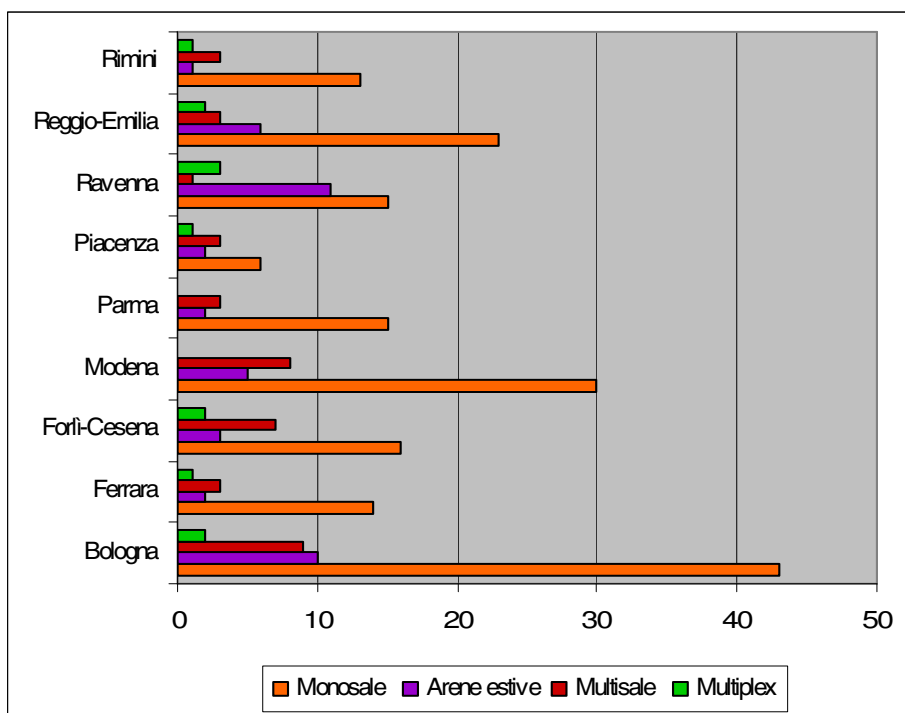
Fonte: AGIS 2006

Distribuzione territoriale dell'esercizio cinematografico per tipologia, anno 2006

	Monosale			Areni estive			Multisale			Multiplex			Totale
	capoluogo	altri comuni	totale	capoluogo	altri comuni	totale	capoluogo	altri comuni	totale	capoluogo	altri comuni	totale	
Bologna	24	19	43	3	7	10	5	4	9	1	1	2	64
Ferrara	5	9	14	1	1	2	1	2	3	1	0	1	20
Forlì-Cesena	10	6	16	2	1	3	5	2	7	0	2	2	28
Modena	6	24	30	2	3	5	4	4	8	0	0	0	43
Parma	4	11	15	0	2	2	3	0	3	0	0	0	20
Piacenza	1	5	6	1	1	2	3	0	3	1	0	1	12
Ravenna	1	14	15	3	8	11	1	0	1	2	1	3	30
Reggio-Emilia	7	16	23	1	5	6	1	2	3	1	1	2	34
Rimini	4	9	13	1	0	1	3	0	3	1	0	1	18
Totale Emilia-Romagna	62	113	175	14	28	42	26	14	40	7	5	12	269

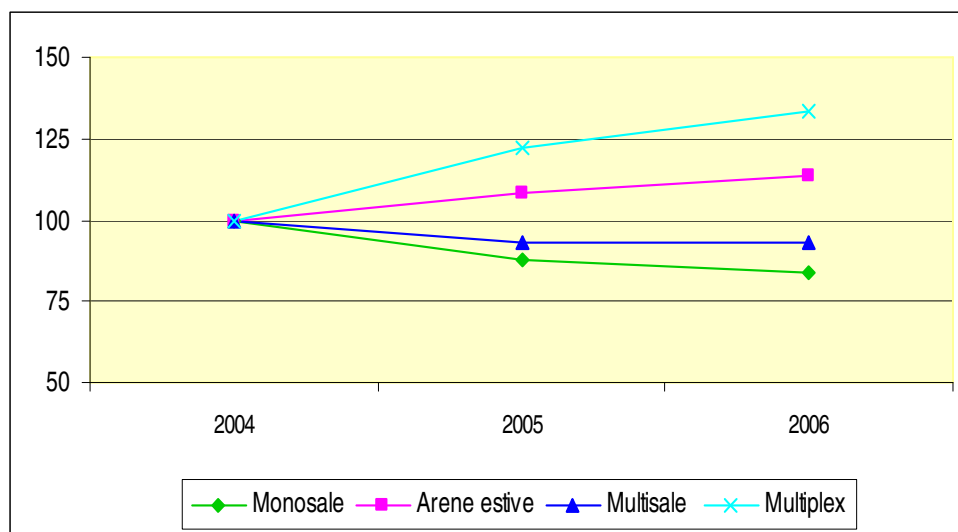
Fonte: AGIS 2006

Distribuzione territoriale dell'esercizio cinematografico per tipologia, anno 2006



Fonte: AGIS 2006

Monosale, Arene estive, Multisale e Multiplex: andamento anni 2004-2006



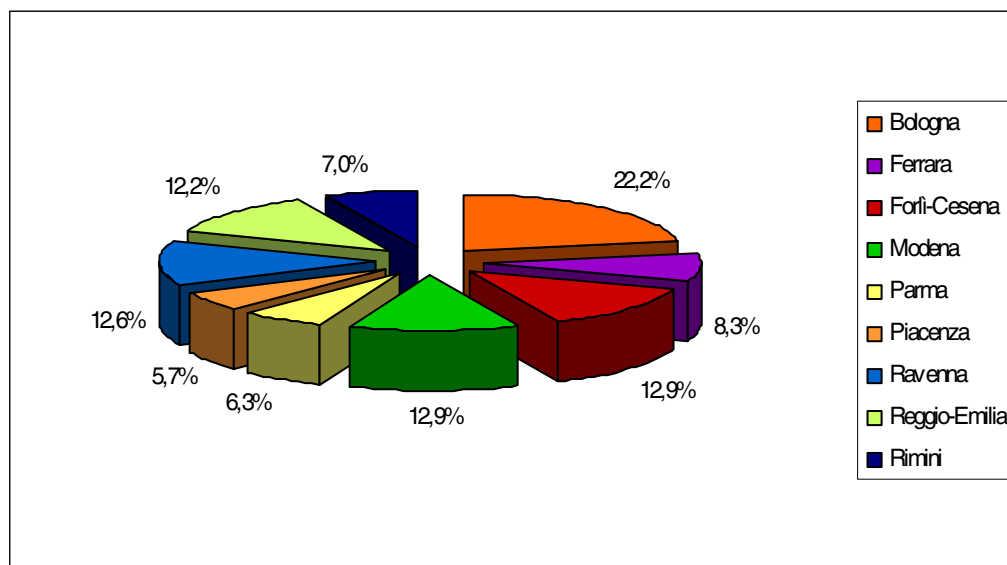
Fonte: AGIS 2006

Distribuzione territoriale degli schermi cinematografici per capoluoghi e altri comuni: valori assoluti e per 100.000 abitanti, anno 2006

	capoluogo	altri comuni	totale	n. sale per 100.000 ab.
Bologna	50	52	102	10,7
Ferrara	20	18	38	10,8
Forlì-Cesena	28	31	59	15,6
Modena	22	37	59	8,8
Parma	16	13	29	6,9
Piacenza	20	6	26	9,3
Ravenna	28	30	58	15,5
Reggio-Emilia	21	35	56	11,2
Rimini	23	9	32	10,9
Totale Emilia-Romagna	228	231	459	10,9

Fonte: AGIS, ISTAT, Bilancio demografico nazionale. Anno 2006

Distribuzione territoriale degli schermi cinematografici, anno 2006



Fonte: AGIS 2006

Distribuzione territoriale delle sedi di cinema d'essai e piccolo esercizio, anno 2006

	Cinema d'essai			Piccolo esercizio		
	capoluogo	altri comuni	totale	capoluogo	altri comuni	totale
Bologna	15	7	22	0	5	5
Ferrara	3	0	3	0	2	2
Forlì-Cesena	6	3	9	0	3	3
Modena	3	3	6	0	2	2
Parma	5	2	7	0	4	4
Piacenza	1	3	4	0	2	2
Ravenna	2	7	9	0	0	0
Reggio-Emilia	5	7	12	0	3	3
Rimini	3	1	4	0	0	0
Totale Emilia-Romagna	43	33	76	0	21	21

Fonte: AGIS, FICE 2006